

**SVENSKA FOLKETS
FÖRTROENDE FÖR
PARTILEDARNA
MARS 2008**

12 MARS 2008

S-114959

Kontaktpersoner:

Synovate: Nicklas Källebring, nicklas.kallebring@synovate.com, 08-522 330 05

Mätning av förtroende

I Synovates undersökning om svenska folkets förtroende för partiledarna ställs följande fråga:

Nästa fråga handlar om vilket förtroende du har för partiledarna och språkrören. Har du mycket stort, stort, litet eller inget förtroende för...?

- Fredrik Reinfeldt
- Lars Leijonborg
- Jan Björklund
- Maud Olofsson
- Göran Hägglund
- Mona Sahlin
- Lars Ohly
- Peter Eriksson
- Maria Wetterstrand

Undersökningen genomförs på uppdrag av Dagens Nyheter. För denna mätning genomfördes 1 016 intervjuer med svenskar 18 år och äldre under perioden 5 till 11 mars 2008.

Med förtroende avses i denna rapport att man har mycket stort eller stort förtroende för respektive partiledare.

Förtroende för partiledarna

Förtroendet för Fredrik Reinfeldt och Göran Hägglund minskar i jämförelse med den förra mätningen som genomfördes i september 2007. Förtroende för de båda minskar lika mycket (- 4 procentenheter). Nedgången för Hägglund är statistiskt säkerställd.

För övriga partiledare är förändringarna små eller obefintliga.

Andelen med förtroende för tre eller fler partiledare ligger still på 43 procent, andelen som inte har förtroende för någon av partiledarna ligger även det still på 25 procent..

Ser man till förtroendebalansen för partiledarna i hela väljarkåren så är misstron fortsatt större än förtroendet för samtliga partiledare.

Fredrik Reinfeldt

Andelen med förtroende för Fredrik Reinfeldt minskar med 4 procentenheter från 44 till 40 procent. Nedgången är inte statistiskt säkerställd.

Jan Björklund

Andelen med förtroende för Jan Björklund ligger still på 28 procent.

Maud Olofsson

Andelen med förtroende för Maud Olofsson ligger kvar på 34 procent.

Göran Hägglund

Andelen som uppger att man har förtroende för Göran Hägglund minskar med 4 procentenheter från 27 till 23 procent. Nedgången är statistiskt säkerställd.

Mona Sahlin

Andelen med förtroende för Mona Sahlin är i stort oförändrad sedan september 2007. Då i september uppgav 37 procent att man hade förtroende för henne, i denna mätningar är siffran 38 procent.

Lars Ohly

Andelen med förtroende för Lars Ohly ligger kvar på 18 procent.

Maria Wetterstrand

Sedan den förra mätningen i september 2007 har andelen som uppger att man har förtroende för Maria Wetterstrand ökat med 2 procentenheter från 25 till 27 procent. Förändringen är inte säkerställd.

Peter Eriksson

Även förtroendet för Peter Eriksson ökar med 2 procentenheter från 17 till 19 procent. Förändringen är inte säkerställd.

Förtroendebalansen

(andelen med mycket stort eller stort förtroende minus andelen med litet eller inget förtroende)

Samtliga väljare				
	Mycket stort + stort förtroende	Litet + inget förtroende	Förtroendebalans	Förtroendebalans Sept 2007
Fredrik Reinfeldt	40	56	-16	-7
Jan Björklund	28	58	-30	-30
Maud Olofsson	34	61	-27	-27
Göran Hägglund	23	69	-46	-36
Mona Sahlin	38	58	-20	-21
Lars Ohly	18	74	-56	-56
Peter Eriksson	19	68	-49	-53
Maria Wetterstrand	27	63	-36	-38

Samtliga partiledare har en negativ förtroendebalans. Störst är misstron gentemot Lars Ohly (-56) och Peter Eriksson (-49). Minst är misstron mot Fredrik Reinfeldt (-16) och Mona Sahlin (-20).

Förtroendebalansen har försämrats för Fredrik Reinfeldt och Göran Hägglund. Peter Eriksson och Maria Wetterstrand har något bättre balansmått nu än vad man hade i september 2007.

De egna väljarna				
	Mycket stort + stort förtroende	Litet + inget förtroende	Förtroende- balans	Förtroendebalans Sept 2007
Fredrik Reinfeldt	93	7	+ 86	+ 85
Jan Björklund	58	36	+ 22	+ 35
Maud Olofsson	73	27	+ 46	+ 66
Göran Hägglund	76	24	+ 52	+ 68
Mona Sahlin	67	30	+ 37	+ 23
Lars Ohly	78	20	+ 58	+ 19
Peter Eriksson	60	35	+ 25	+ 29
Maria Wetterstrand	75	22	+ 53	+ 49

För alla andra partier än moderaterna och socialdemokraterna är intervjuatalen små och man måste därför vara försiktig med att dra för långtgående slutsatser vad gäller förändringar och värden i balansmått.

När det gäller förtroendebalansen bland de egna väljarna så hamnar den på den positiva sidan för samtliga partiledare. Högst förtroendebalans hos de egna väljarna har Fredrik Reinfeldt (+86). Lägst förtroendebalans har Jan Björklund (+22) och Peter Eriksson (+23).

Sedan i september har förtroendebalansen bland de egna väljarna förbättrats för Mona Sahlin, Lars Ohly och Maria Wetterstrand och försämrats för Göran Hägglund, Maud Olofsson, Jan Björklund och Peter Eriksson. Förtroendebalansen för Fredrik Reinfeldt är i stort oförändrad bland de moderata väljarna.

TABELLER

Samtliga väljare

år/mån	Fredrik Reinfeldt	Jan Björklund	Maud Olofsson	Göran Hägglund	Mona Sahlin	Lars Ohly	Maria Wetterstrand	Peter Eriksson
0004	26	14	9	48	29	35	4	17
0009	30	14	12	50	31	35	5	5
0103	30	17	21	52	40	39	6	7
0109	32	13	31	47	51	37	5	4
0203	27	17	28	42	61	30	19	4
0208	28	19	30	44	56	31	7	5
0303	22	29	26	44	49	6	24	19
0309	25	34	32	44	55	10	29	22
0404	36	34	28	8	48	19	27	17
0408	33	30	31	11	38	17	26	15
0502	36	26	25	11	32	12	21	16
0509	41	26	29	13	29	10	19	12
0512	44	29	30	14	28	10	22	14
0603	43	28	29	15	33	12	22	17
0608	46	32	33	22	37	13	24	18
0703	48	23	39	30	37	20	31	21
0709	44	28	34	27	37	18	25	17
0803	40	28	34	23	38	18	27	19

Egna väljare

år/mån	Fredrik Reinfeldt	Jan Björklund	Maud Olofsson	Göran Hågglund	Mona Sahlin	Lars Ohly	Maria Wetterstrand	Peter Eriksson
0004	64	58	43	94	63	79	21	60
0009	69	64	56	93	70	76	16	15
0103	61	64	70	83	70	78	8	12
0109	68	54	70	89	77	81	25	25
0203	71	67	80	89	83	75	59	11
0208	69	62	85	90	84	77	45	24
0303	59	68	81	91	80	31	78	62
0309	55	81	72	93	84	37	81	81
0404	72	77	74	28	77	61	74	47
0408	67	80	76	55	70	47	64	46
0502	77	62	75	62	64	55	50	45
0509	76	78	69	68	61	41	84	65
0512	85	76	81	68	62	43	62	45
0603	79	76	77	64	68	53	68	71
0608	87	88	84	82	71	54	79	66
0703	91	76	89	84	56	65	85	63
0709	91	61	80	84	61	57	73	62
0803	93	58	73	76	67	78	75	60

Borgerliga väljare

år/mån	Fredrik Reinfeldt	Jan Björklund	Maud Olofsson	Göran Hågglund	Mona Sahlin	Lars Ohly	Maria Wetterstrand	Peter Eriksson
0004	52	27	13	72	16	21	1	10
0009	54	23	15	73	19	22	2	3
0103	50	28	25	68	27	25	8	7
0109	55	19	38	68	37	20	5	4
0203	57	31	41	72	52	15	19	3
0208	53	28	43	66	38	15	4	4
0303	41	50	37	69	33	3	20	13
0309	42	55	38	62	44	5	25	16
0404	58	52	31	10	34	9	19	11
0408	59	48	41	18	28	9	21	10
0502	64	44	39	17	17	5	17	11
0509	69	47	47	22	14	5	14	7
0512	77	51	49	25	13	4	22	11
0603	72	47	47	31	17	6	17	14
0608	80	57	57	44	23	7	24	14
0703	86	47	72	57	19	11	28	16
0709	82	53	65	52	21	7	20	14
0803	76	50	60	44	19	15	27	17

S-V-Mp väljare

år/mån	Fredrik Reinfeldt	Jan Björklund	Maud Olofsson	Göran Hägglund	Mona Sahlin	Lars Ohly	Maria Wetterstrand	Peter Eriksson
0004	10	6	8	35	49	54	7	26
0009	13	9	11	37	49	54	8	8
0103	30	17	21	52	40	39	6	7
0109	18	9	30	37	68	59	5	6
0203	13	10	23	30	74	43	22	4
0208	14	13	24	31	77	47	10	7
0303	9	18	21	28	70	11	32	26
0309	14	22	29	32	74	16	36	31
0404	24	24	30	6	66	29	38	24
0408	22	20	29	9	56	29	36	24
0502	21	14	18	8	54	22	30	27
0509	22	10	17	7	53	19	29	19
0512	23	11	15	7	54	18	29	22
0603	27	16	17	6	59	22	32	24
0608	24	18	19	9	62	23	31	28
0703	22	9	19	14	56	30	40	26
0709	23	14	18	12	58	27	32	24
0803	20	15	19	11	64	25	34	24

Partiledarna i mätningar

Moderaterna: Bo Lundgren 0004-0309, Fredrik Reinfeldt 0404-

Folkpartiet: Lars Leijonborg 0004-0703, Jan Björklund 0709-

Centerpartiet: Lennart Daléus 0004-0009, Maud Olofsson 0103-

Kristdemokraterna: Alf Svensson 0004-0309, Göran Hägglund 0404-

Socialdemokraterna: Göran Persson 0004-0608, Mona Sahlin 0703-

Vänsterpartiet: Gudrun Schyman 0004-0208, Ulla Hoffman 0303-0309, Lars Ohly 0404-

Miljöpartiet – manliga språkrör: Biger Schlaug 0004, Matz Hammar-ström 0009-0109, Claes Roxbergh 0203, Peter Eriksson 0208-

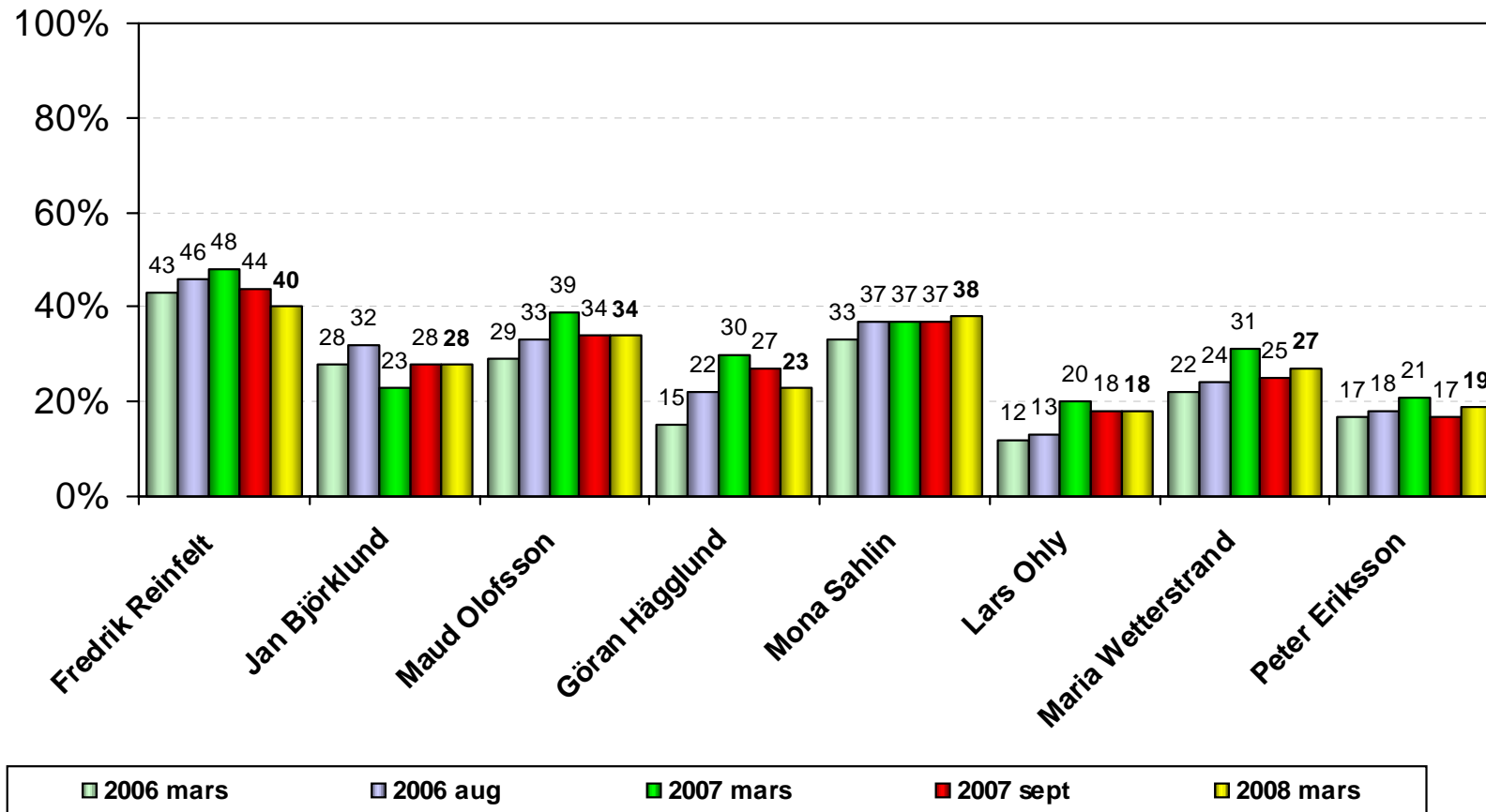
Miljöpartiet – kvinnliga språkrör: Lotta Nilsson- Hedström 0004- 0109, Åsa Domeij 0203, Maria Wetterstrand 0208-

Nuvarande partiledare 2004 - 2008



Förtroende för nuvarande partiledare 2006 - 2008

mars 2006 – mars 2008



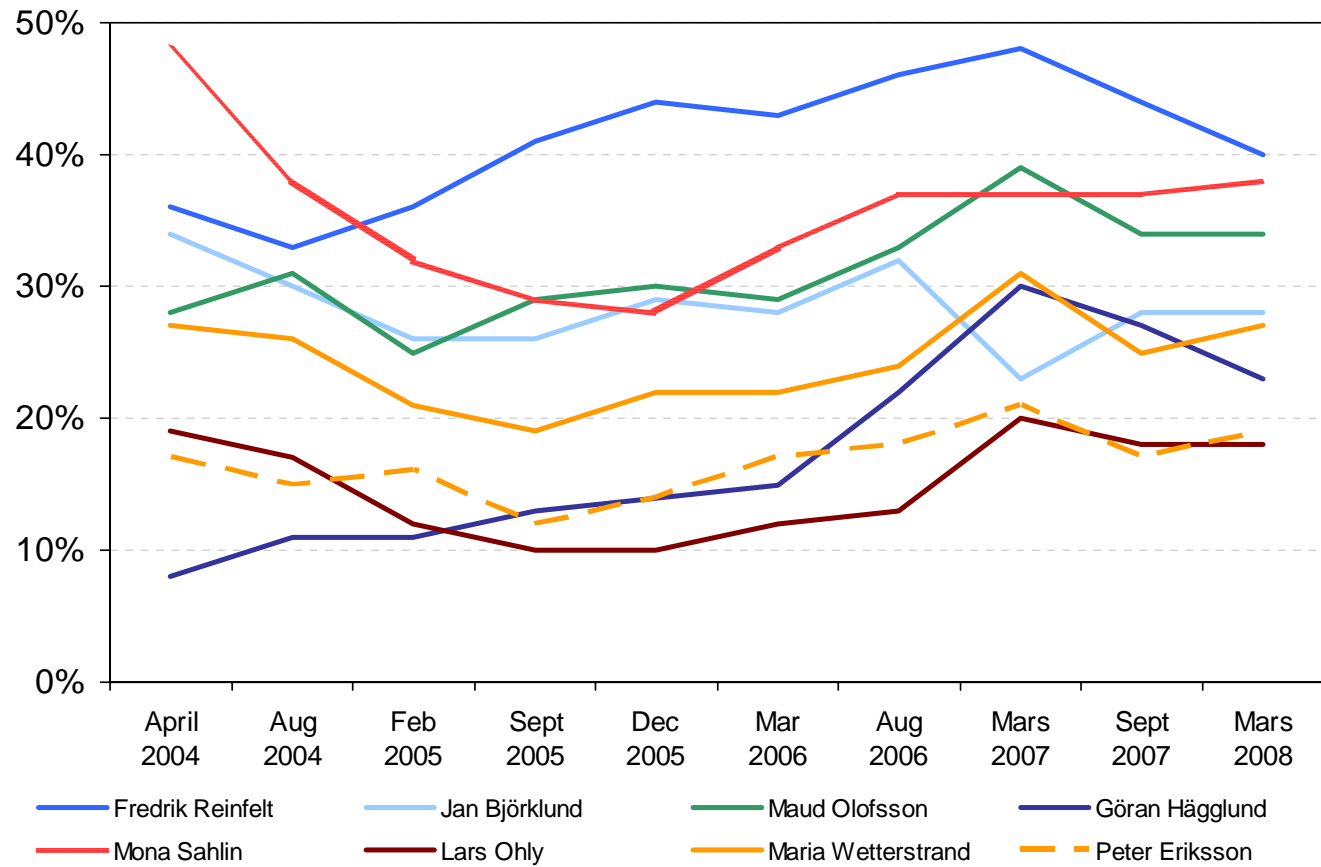
S-114959

© Synovate 2008



Förtroende för nuvarande partiledare 2004 - 2008

april 2004 – mars 2008



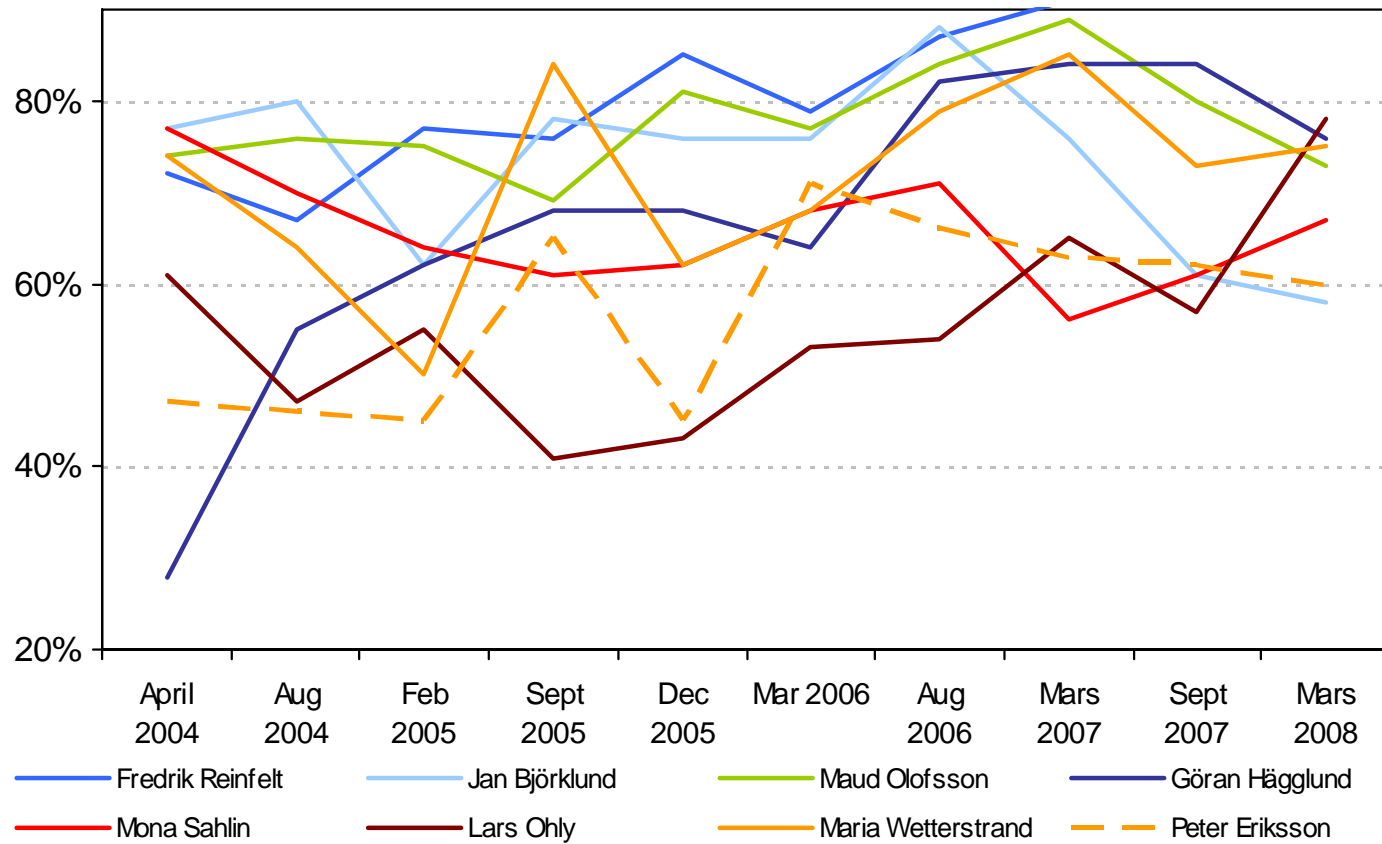
S-114959

© Synovate 2008



Förtroende för nuvarande partiledare bland egna väljare

april 2004 - mars 2008



S-114959

© Synovate 2008



Partiledarna 2000 - 2008

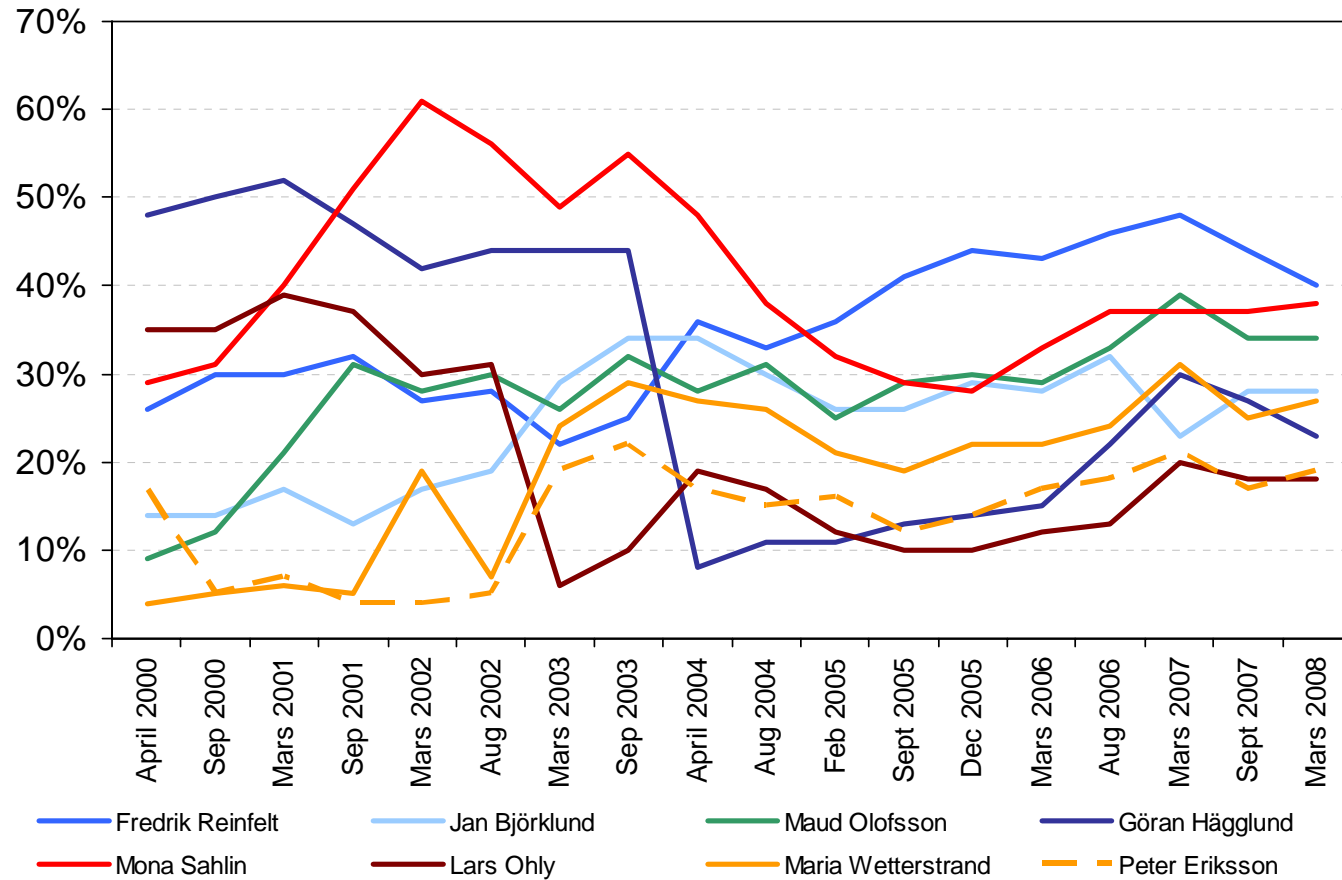
S-114959

© Synovate 2008



Förtroende för partiledarna 2000 - 2008

april 2000 – mars 2008



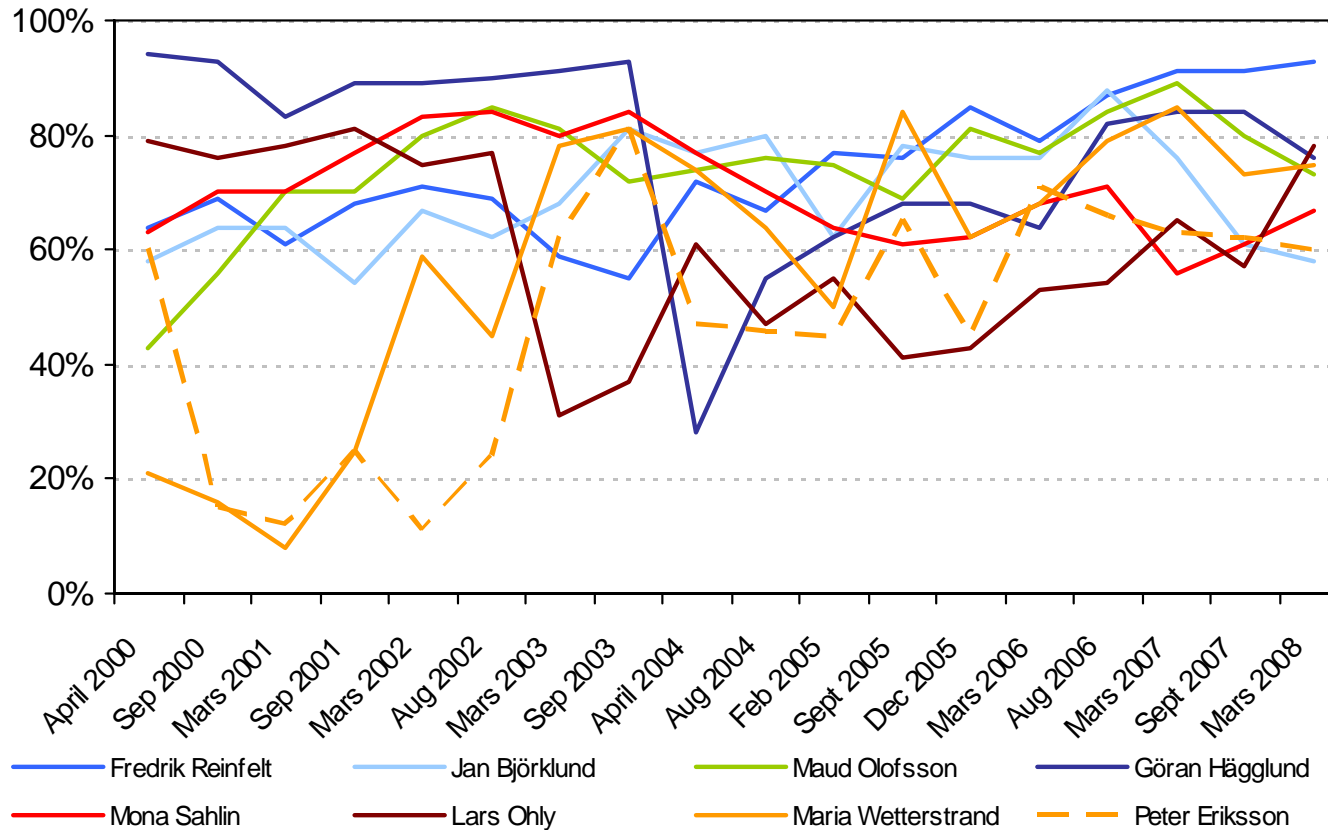
S-114959

© Synovate 2008



Förtroende för partiledarna - egna partiets väljare

april 2000 - mars 2008



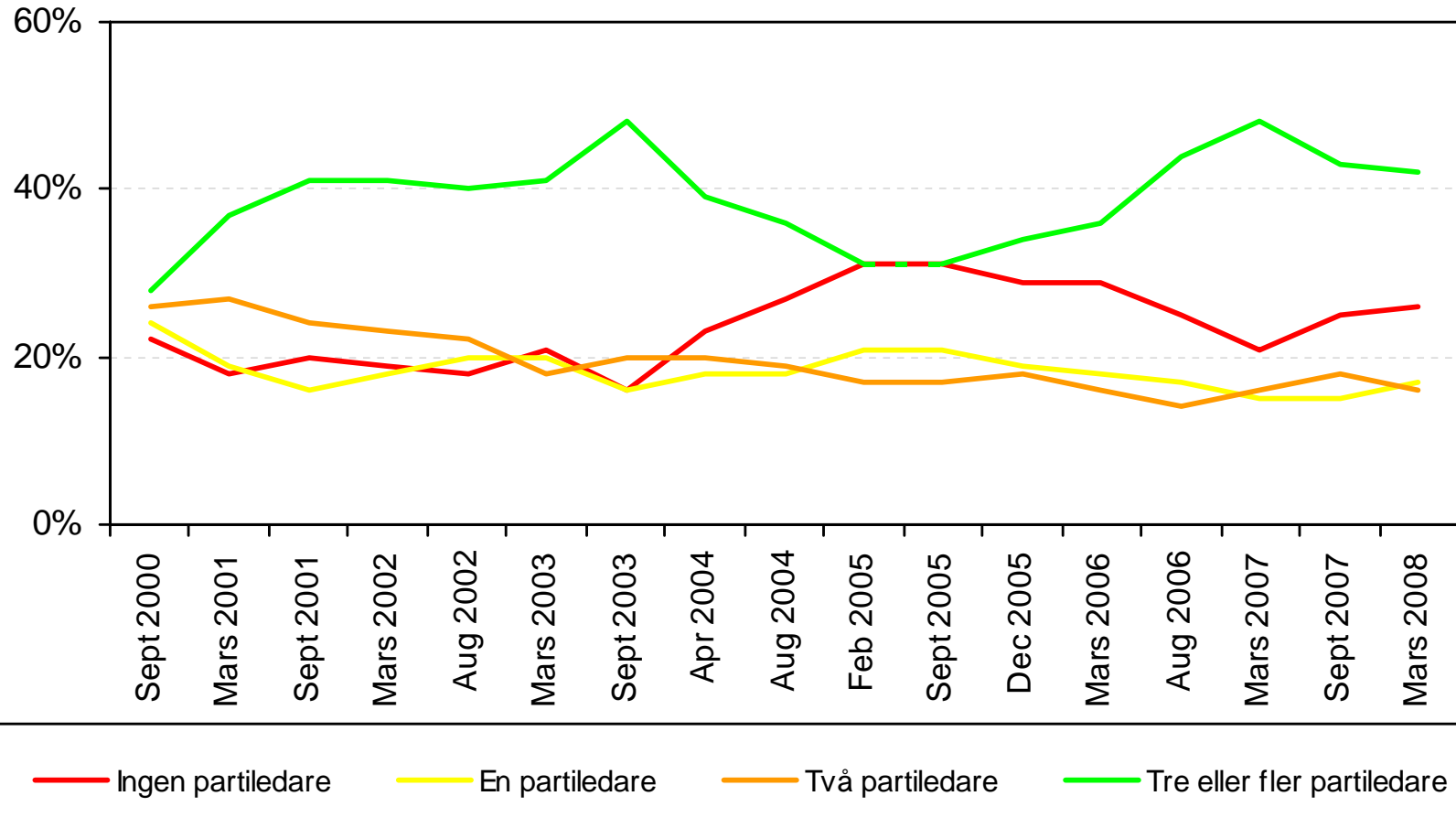
S-114959

© Synovate 2008



Antal partiledare man har förtroende för

september 2000 - mars 2007



S-114959

© Synovate 2008

Bas: Samtliga